






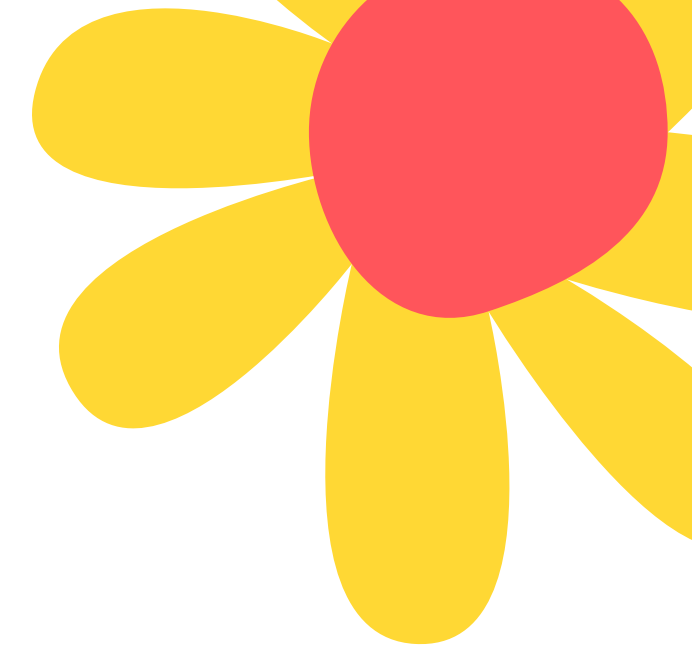

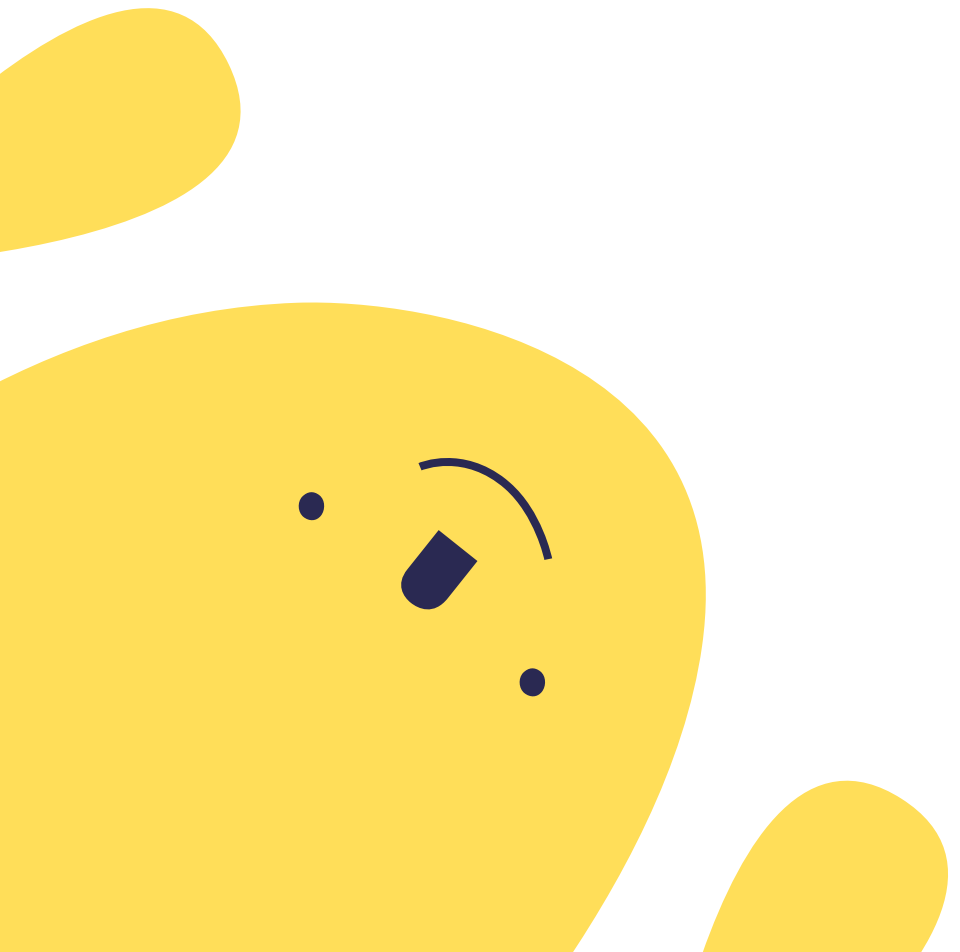

平面圖的處理流程



新北市政府教育局
幼兒教育科



目錄

- 1.目的
 - 2.相關法規及國教署公文
 - 3.疑義澄清
 - 4.名詞定義
 - 5.申請流程
 - 6.可能違規情形及處理方式
 - 7.未來作法
- 
- 
- 
- 
- 

目的





旨在提供幼生擁有安全教保環境及協助各園確認空間使用情形



確保場地符合建築法、幼兒教育及照顧法及相關法規規定



違章建築不得作為幼兒活動空間使用



相關法規及 國教署公文



幼兒教育及照顧法

第8條第6項

幼兒園與其分班基本設施設備之標準，及其設立、改建、遷移、擴充、招收人數、更名與變更負責人程序及應檢具之文件、停辦、復辦、撤銷或廢止許可、督導管理、財團法人登記、董事會運作及其他相關事項之辦法，均由中央主管機關定之。

第58條

教保服務機構有下列情形之一者，處負責人新臺幣六千元以上六萬元以下罰鍰，並令教保服務機構限期改善，屆期仍未改善者，得按次處罰；其情節重大或經處罰三次後仍未改善者，得依情節輕重為一定期間減少招收人數、停止招生六個月至一年、停辦一年至三年或廢止設立許可之處分：

一、違反依第八條第六項所定標準有關幼兒園之使用樓層、必要設置空間與總面積、室內與室外活動空間面積數、衛生設備高度與數量，及所定辦法有關幼兒園改建、遷移、擴充、更名、變更負責人或停辦之規定。

幼兒園與其分班設立變更及管理辦法

第13條

1. 幼兒園或其分班有辦理新建、增建、改建、修建、擴充、縮減場地或遷移之需者，應填具申請書及相關文件，向直轄市、縣（市）主管機關申請，經許可後始得辦理。未依規定辦理或不符許可內容者，直轄市、縣（市）主管機關得廢止其設立許可。
2. 前項申請有安置幼兒之必要者，應併同檢具幼兒安置計畫。

幼兒園及其分班基本設施設備標準

第29條

幼兒園有下列情形之一者，設施設備得依其許可設立、核准立案之設施設備規定辦理：

一、中華民國100年12月31日以前設立之公立托兒所、幼稚園或經政府許可設立、核准立案之私立托兒所、幼稚園，已依本法改制為幼兒園者。

二、100年12月31日以前已依建築法取得 F3 使用類組（托兒所或幼稚園）之建造執照、使用執照，或已依私立兒童及少年福利機構設立許可及管理辦法規定取得籌設許可之托兒所，或依幼稚教育法規定取得籌設許可之幼稚園，於中華民國102年12月31日前，依取得或籌設時之設施設備規定申請幼兒園設立許可者。

國教署

依臺教國署幼字第1135600724號函辦理

教保服務機構之活動範圍，應與核准設立之平面圖一致，不應擅自進行室內裝修隔間，且應無隱蔽空間，並妥善管理，現場觀察教保相關人員有無將幼兒單獨留置於特定教保環境之情形，以降低危險或傷害事件發生之可能；另同一場所內不宜設立不同服務機構，如與其他機構或住家共構，應個別設置於獨立之場所內，且其服務空間也應有明確區隔，以維護幼生兒全，避免發生違法對待幼兒之情事。

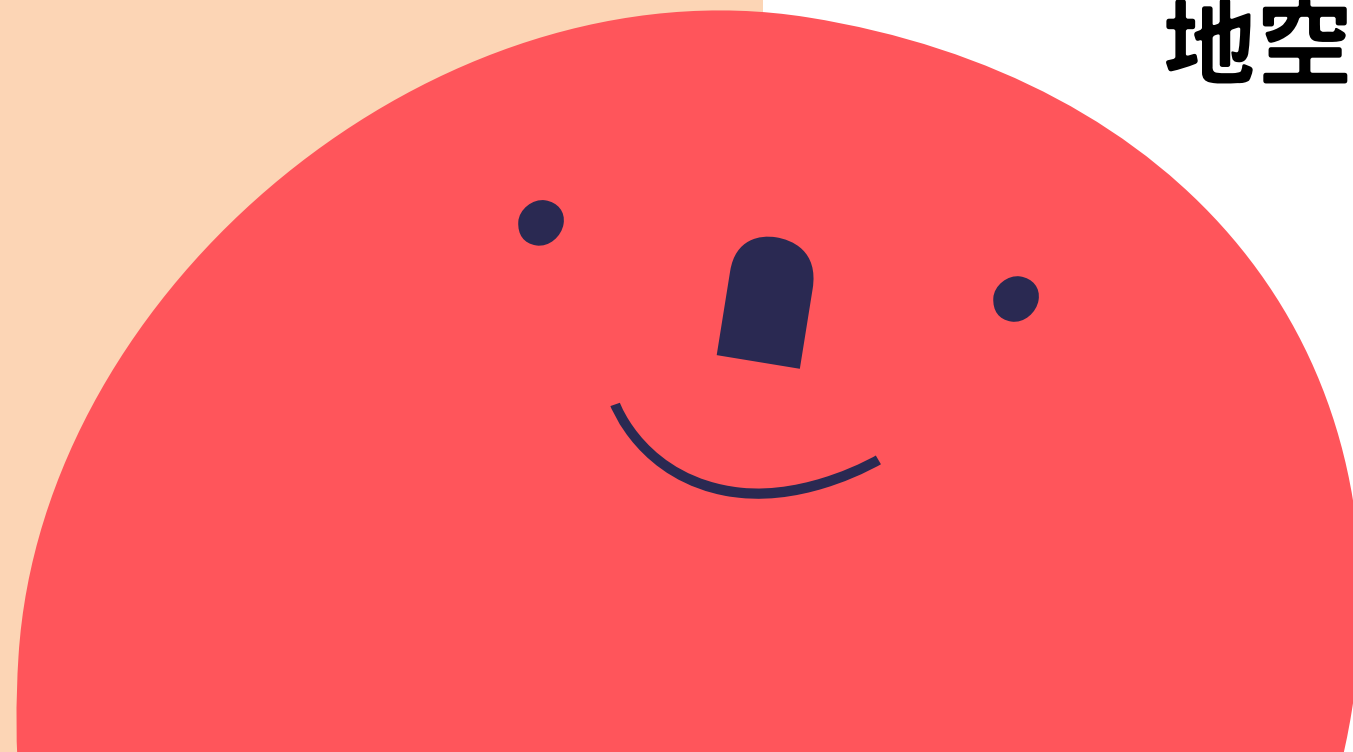
疑義澄清



公安檢查及消防檢查皆通過，
平面圖卻有問題

1

- 公消安檢查是以各園「現況」進行查核功能安全性，以確保逃生通道順暢或消防設備符合安全。
- 依據幼照法規，是以「原立案平面圖」查核空間各區域，確認場地空間使用情形。



設施設備新舊法適用情形

2

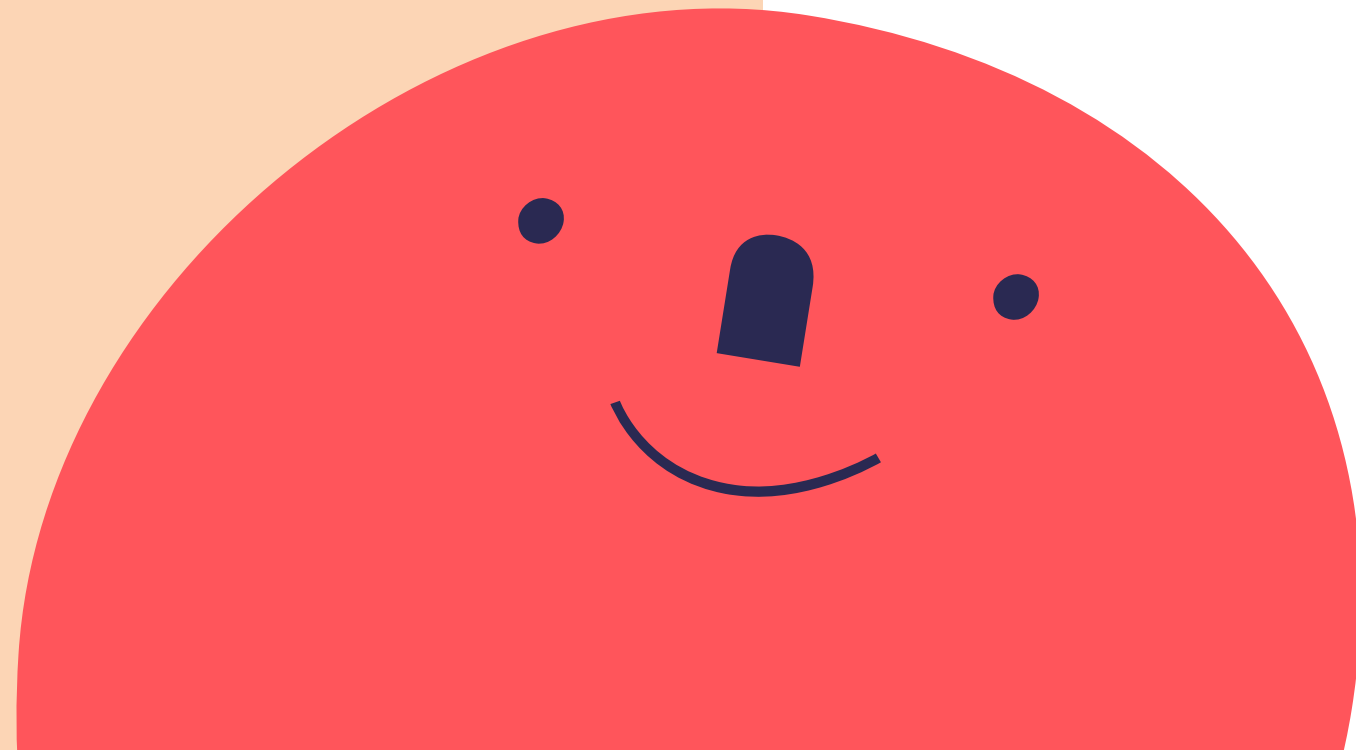
- 增加招收人數或擴大使用範圍或室內裝修變動部分空間者，則該部分以新法規辦理。



**托兒所時期平面圖與現
況平面圖不同**

3

依據幼照法及相關規定，幼兒園倘有變更使用場地，皆應報主管機關核備，以利確認各園使用空間與建築物安全。



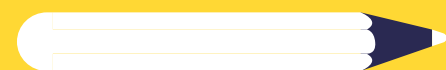
名詞定義



建築法第9條：本法所稱建造，係指左列行為：

- 一、新建：為新建造之建築物或將原建築物全部拆除而重行建築者。**
- 二、增建：於原建築物增加其面積或高度者。但以過廊與原建築物連接者，應視為新建。**
- 三、改建：將建築物之一部分拆除，於原建築基地範圍內改造，而不增高或擴大面積者。**
- 四、修建：建築物之基礎、樑柱、承重牆壁、樓地板、屋架及屋頂，其中任何一種有過半之修理或變更者。**

新建



為新建造之建築物或將原建築物全部拆除而重行建築者。



舉例

- 1.在一塊土地上蓋出一棟全新建築物。
- 2.在立案範圍內新蓋一個小木屋。
- 3.建築物拆除後，重蓋的面積與高度有變更。

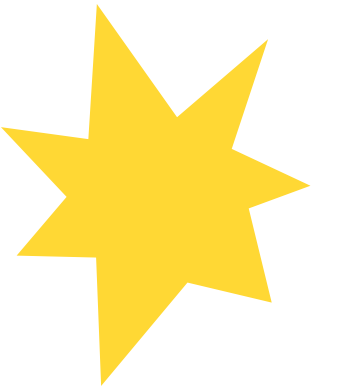


增建

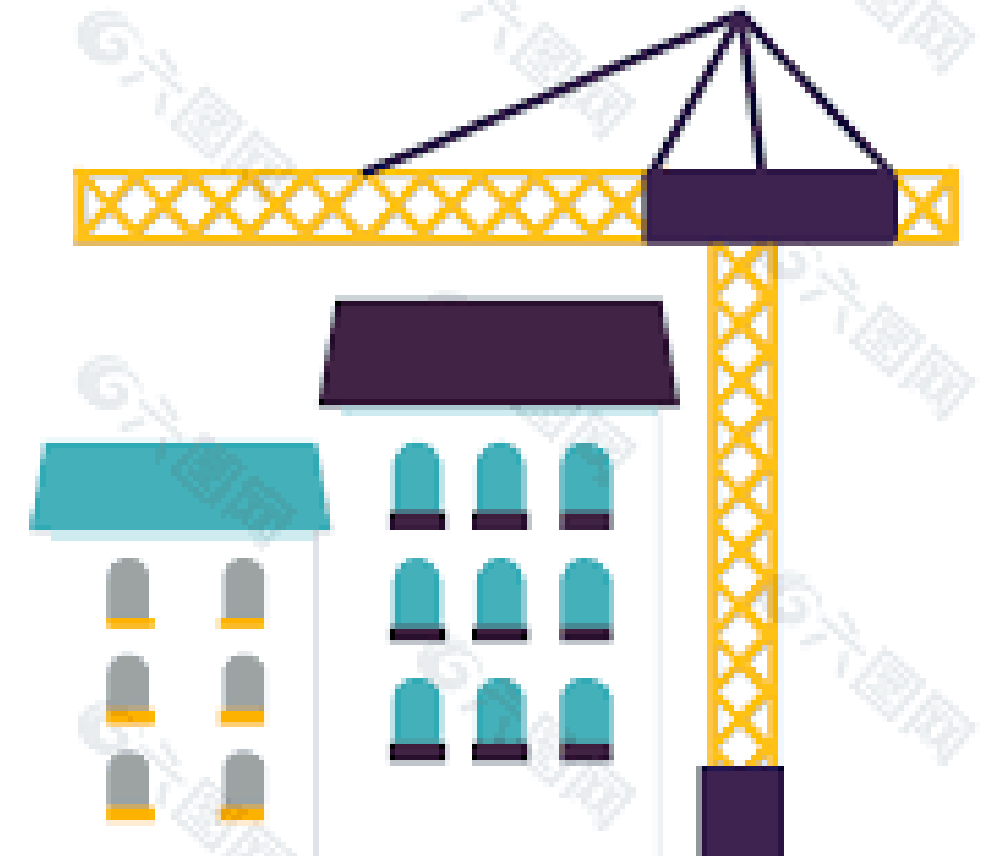


於原建築物增加其面積或高度者。但以過廊與原建築物連接者，應視為新建。

舉例



原本只有4層樓，多蓋一層變成5層樓。



改建



將建築物之一部分拆除，於原建築基地範圍內改造，而不增高或擴大面積者。

舉例

原建築物拆除重蓋後，新建築物的面積和高度與原本建築物一樣。



修建



建築物之基礎、樑柱、承重牆壁、樓地板、屋架及屋頂，其中任何一種有過半之修理或變更者。



舉例

原本是平屋頂變成斜屋頂。

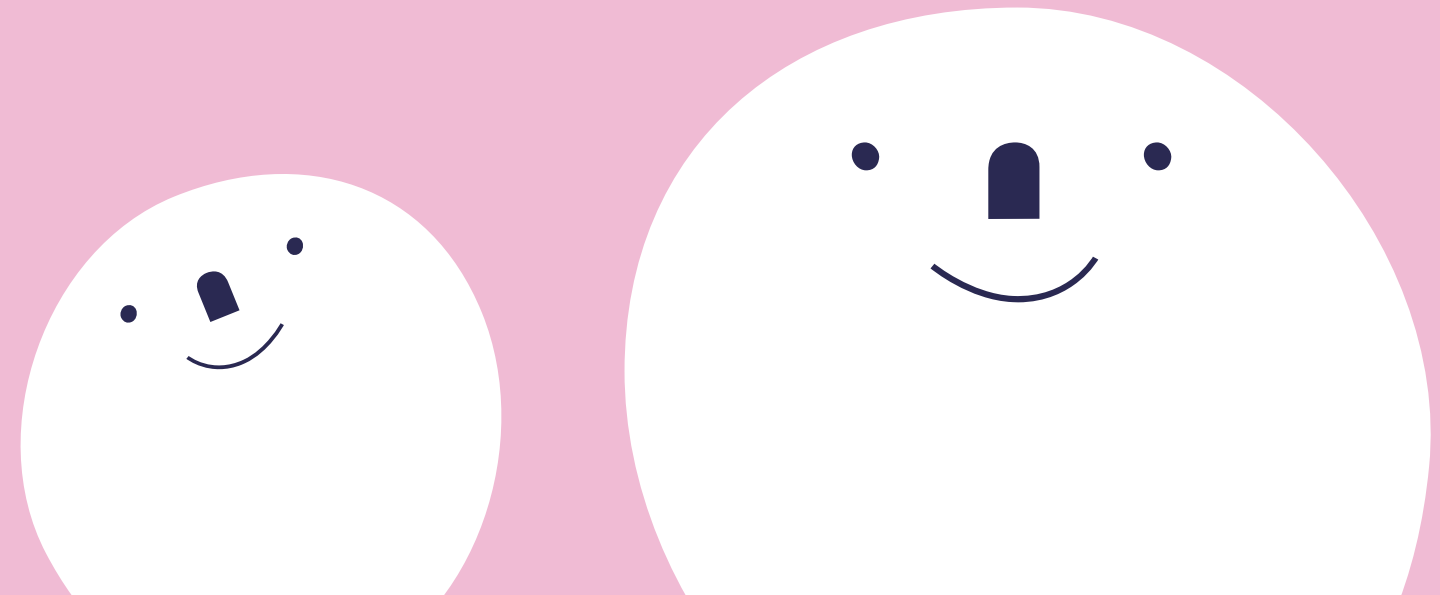


比較

改建

原：木瓦/2層樓/20平方公尺

後：磚瓦/2層樓/20平方公尺

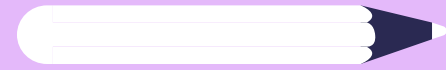


新建

原：木瓦/2層樓/20平方公尺

後：磚瓦/3層樓/30平方公尺

室內裝修

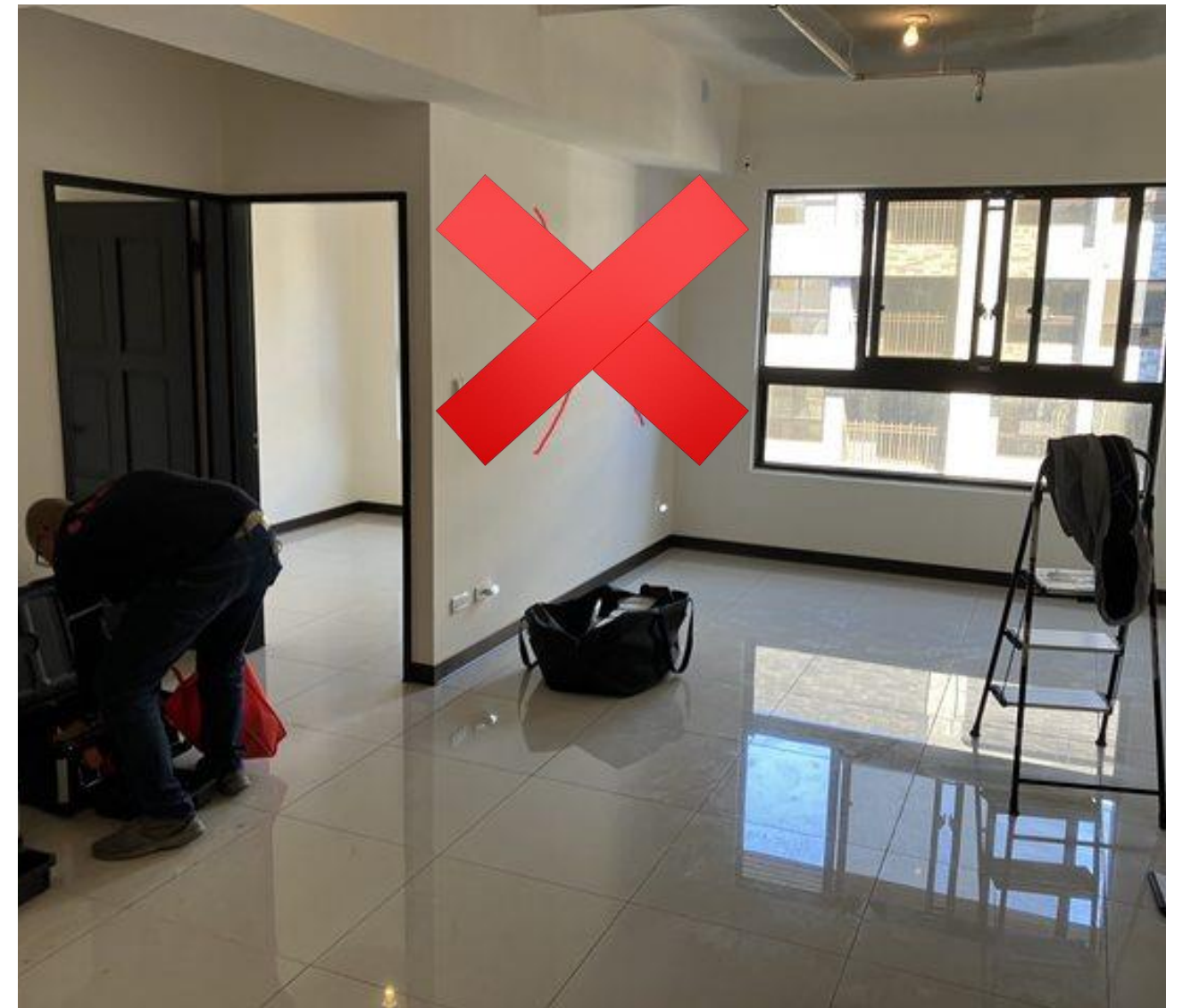


- 一、固著於建築物構造體之天花板裝修。
- 二、內部牆面裝修。
- 三、高度超過地板面以上一點二公尺固定之隔屏或兼作櫥櫃使用之隔屏裝修。
- 四、分間牆變更。

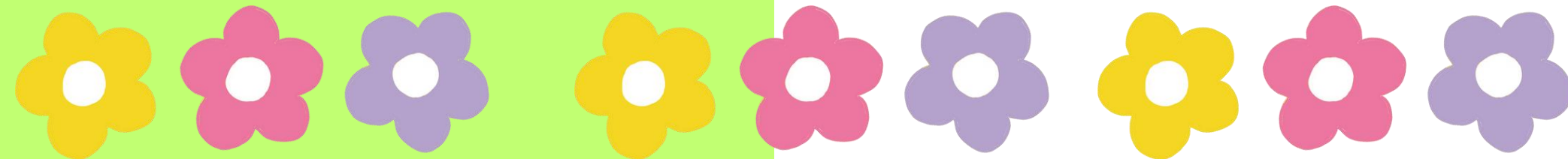


舉例

- 1.室內教室1間變成2間。
- 2.室內空間異動，如廚房和教室交換。
- 3.打掉牆壁。
- 4.矽酸鈣板牆改為磚牆。



重點整理



涉及外部結構變動者，即是新建、
增建、改建、修建等。

倘外部結構未更動，僅涉及室內空
間改變，即是室內裝修。

二者都要報工務局通過，才可進行施工程序喔！

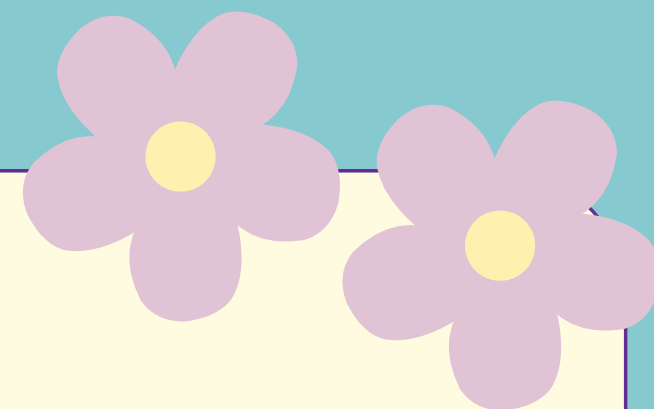
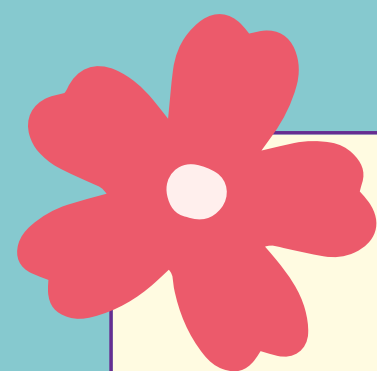


申請流程



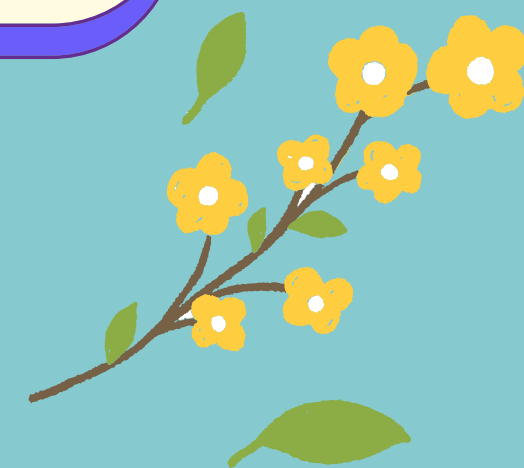
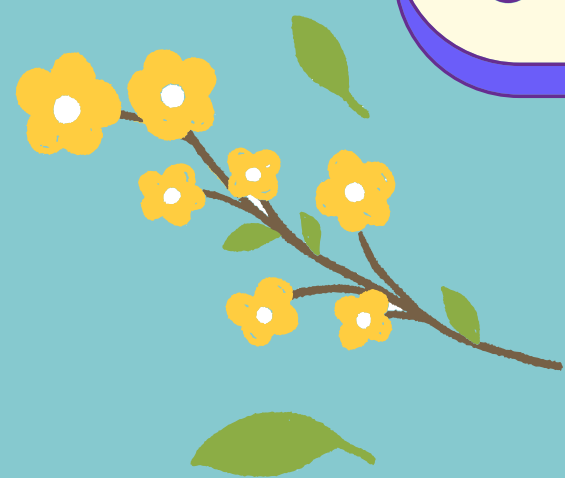
建議請有經驗之建築師協助規劃設計！





小提醒：

倘若建築物有變更，均應報本局申請獲得許可喲！



新建、改建、 增建、修建 申請流程



建築法第25條：建築物非經申請直轄市、縣（市）（局）主管建築機關之審查許可並發給執照，不得擅自建造或使用或拆除。

幼兒園或其分班有辦理新建、增建、改建、修建、擴充、縮減場地或遷移之需者，應填具申請書及相關文件，向直轄市、縣（市）主管機關申請，經許可後始得辦理。

未依規定辦理或不符許可內容者，直轄市、縣（市）主管機關得廢止其設立許可。

申請

文件審查

通知會勘

現場會勘
審查

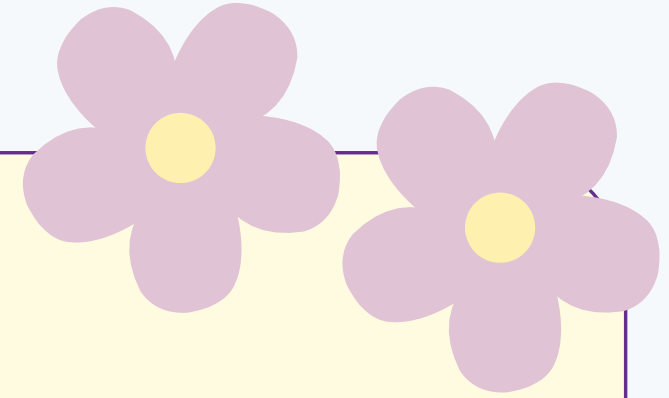
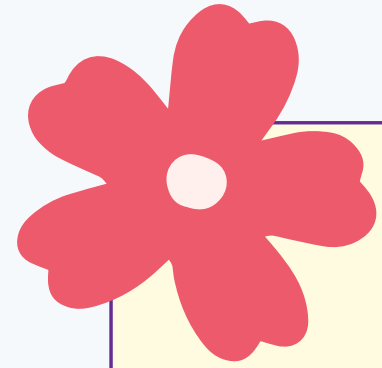
核發證書

不通過者，本局將提醒限期補件，倘逾期或不可補件者，則會退件辦理。

教育局、消防局、
工務局、衛生局
一同審查

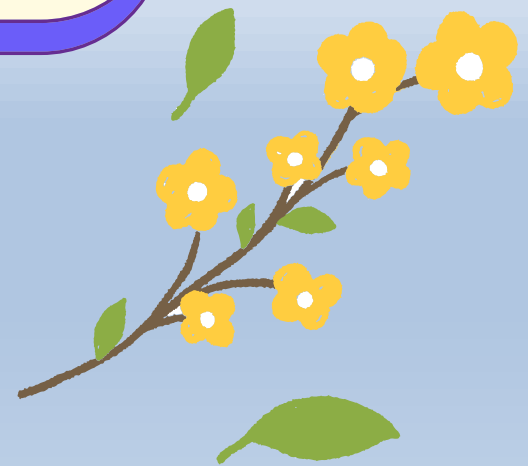
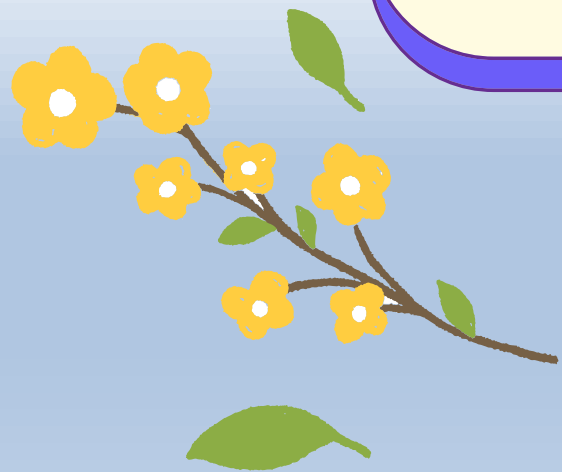
不通過者，請限期改善，倘逾期或不可改善，則會退件辦理。







資料下載位置：

**幼兒教育資源網/業務表單/公務表格/立案申請/
私立幼兒園申請設立及變更許可區**





室內裝修 申請流程

先向工務局申請室內裝修，取得室內裝修合格證明後，檢附室內裝修合格證明及相關附件報教育局。



小提醒：

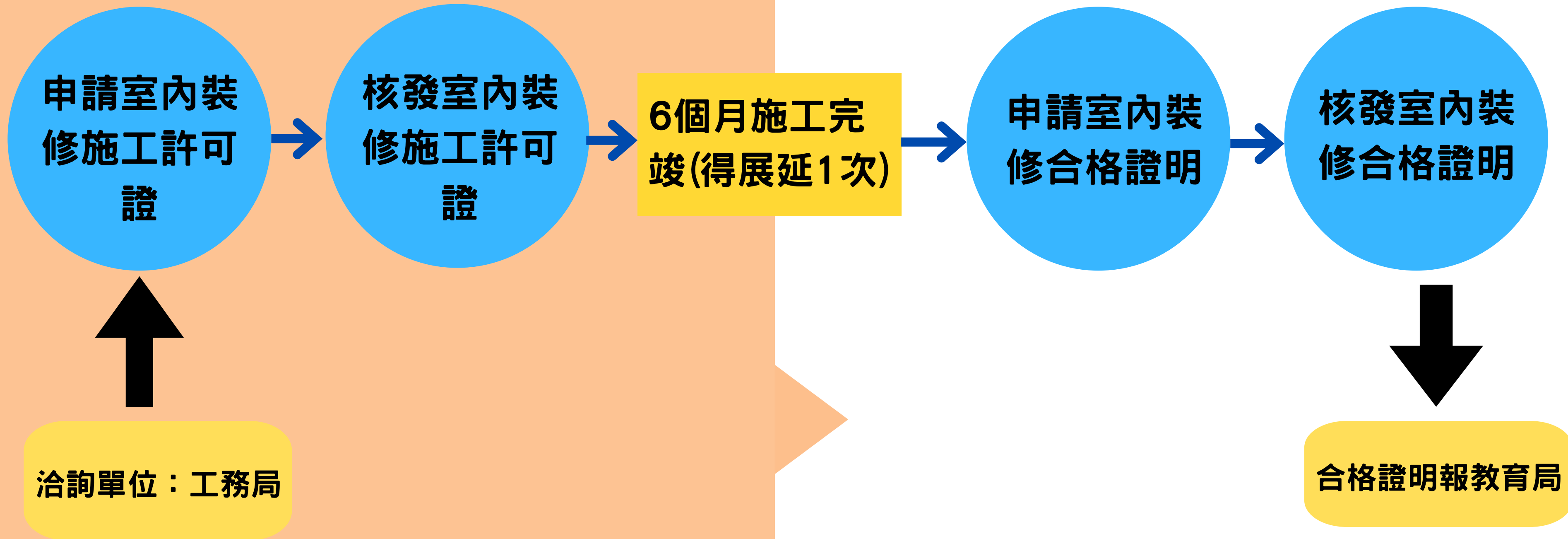
- 1.簡易室內裝修申請文件請至新北市政府工務局進行表單下載
2. 一般室內裝修申請文件請至內政部進行表單下載

幼兒園與其分班設立變更及管理辦法 第13條

幼兒園或其分班有辦理新建、增建、改建、修建、擴充、縮減場地或遷移之需者，應填具申請書及相關文件，向直轄市、縣（市）主管機關申請，經許可後始得辦理。
未依規定辦理或不符許可內容者，直轄市、縣（市）主管機關得廢止其設立許可。

目前接獲之大部分案例均為室內裝修！





備註：

- 1.需申請室裝許可和合格證明：有動到天花板或牆壁、120公尺(含)以上的隔屏。
- 2.不需申請室裝許可和合格證明：例如120公尺以下的隔屏、系統櫃或流理台裝修、遊戲室變室內活動室。

申請

文件審查

通知會勘

現場會勘審
查

核發證書

洽詢單位：教育局

不通過者，承辦人會提醒限期補件，倘逾期或不可補件者，則會退件辦理。

教育局、消防局、
工務局、衛生局
一同審查

不通過者，請限期改善，倘逾期或不可改善，則會退件辦理。

申請時機：

1. 有申請室裝許可者：建築物竣工並取得室裝合格證明
2. 無需申請室裝許可者：檢附相關資料直接報教育局

涉及以下情形 本局擬與他局一同辦理會勘



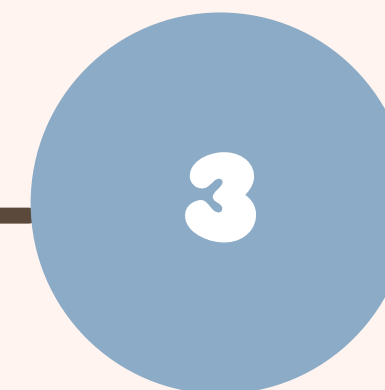
工務局

1. 未提供室內裝修合格證明
2. 內部更動情形較為複雜者




消防局

確認消防事項
有無變更




衛生局

變更涉及廚房及廁所者



可能違規情形 及處理方式



使用未核准範圍（擴大），或未經核准進行新、增、修、改建

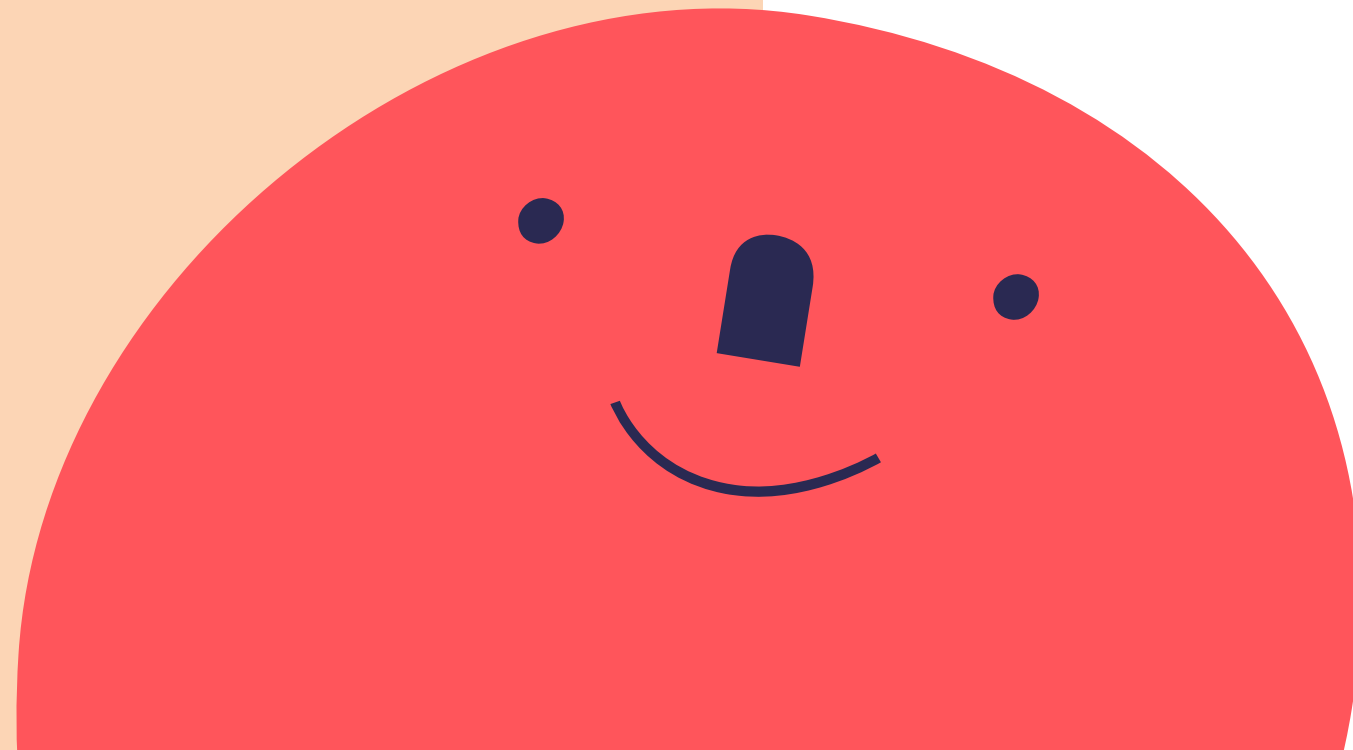


- 應立即停止使用
- 還原原狀或進行合法變更

室內簡易變更或置換空間使用用途

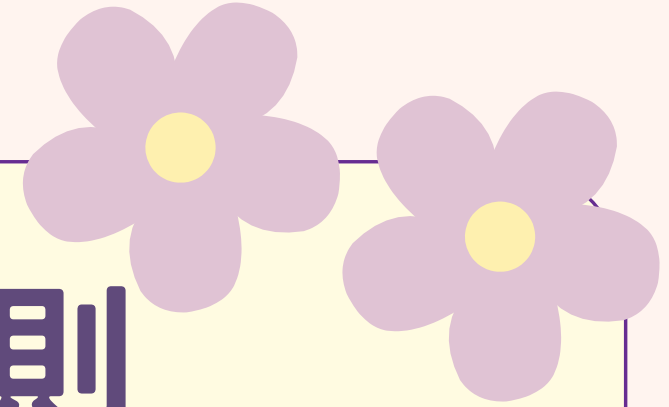
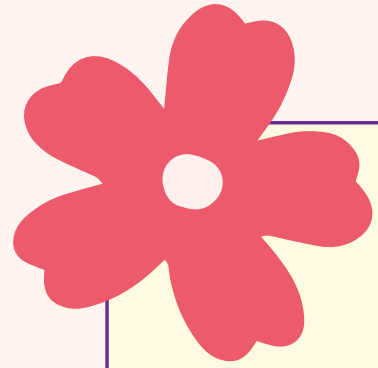


- 限期說明
- 提報變更所需資料，函報本局備查



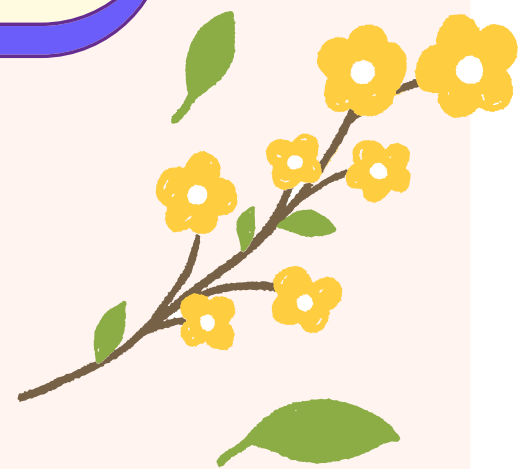
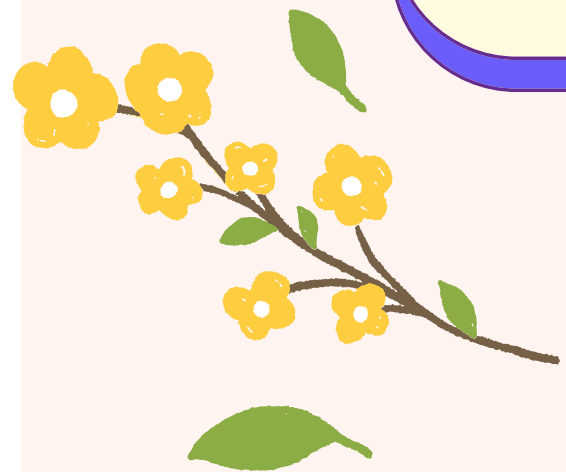
未來作法

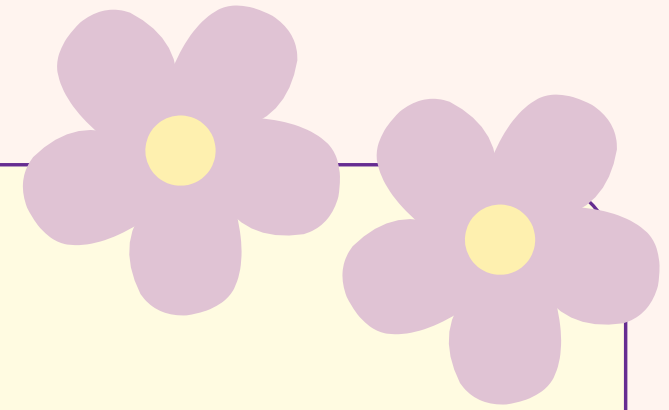
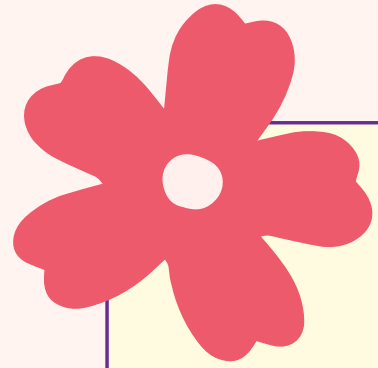




未來作法：平面圖稽查原則

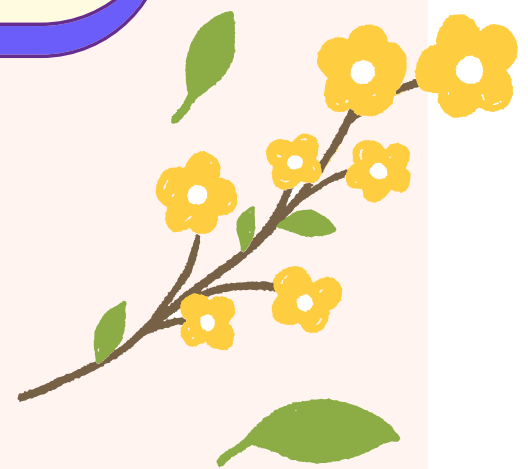
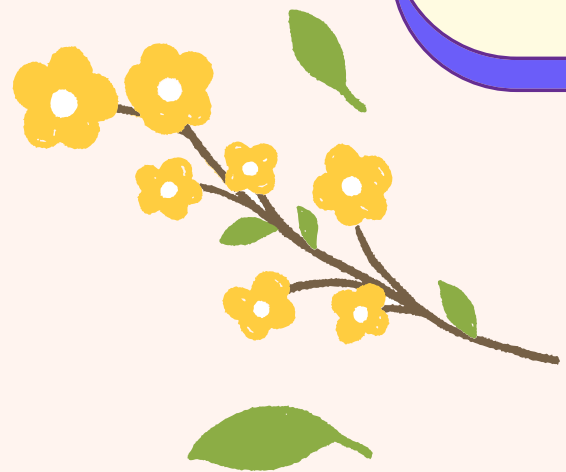
- 陳情擴大或縮減場地、變更場地、不當管教幼生案件、超收幼生
- 不當管教幼生案件
- 公安聯合稽查

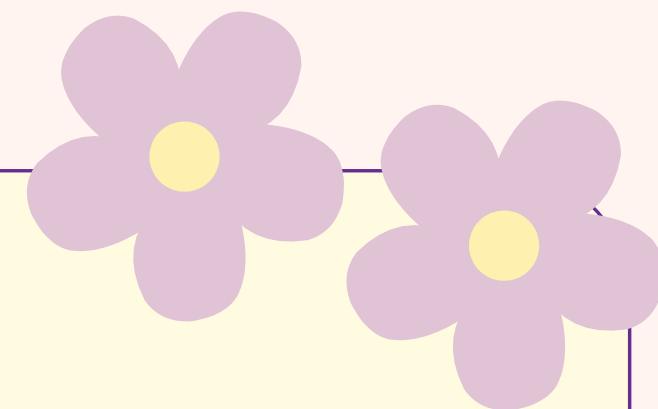
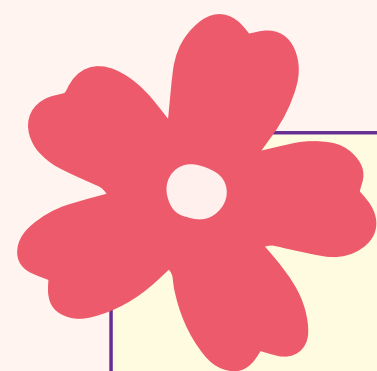




未來作法

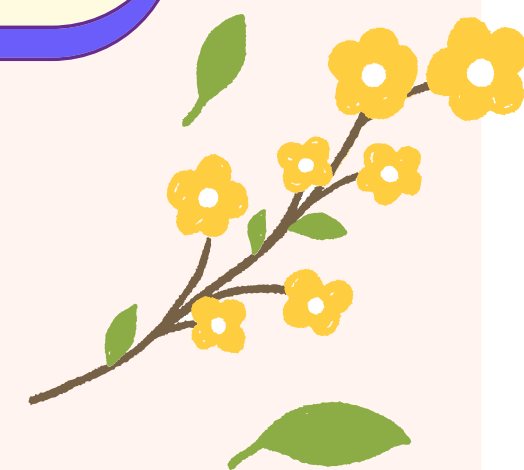
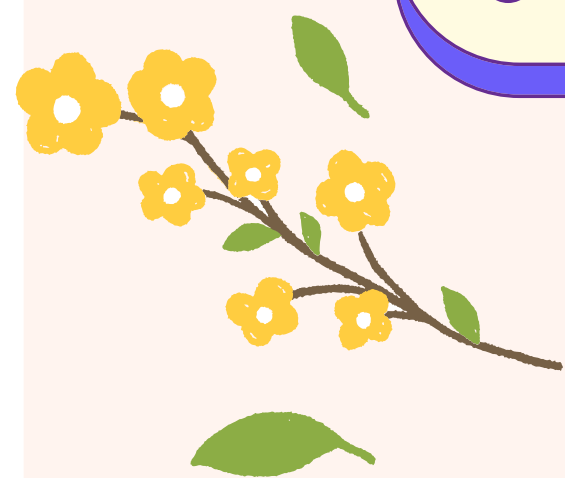
- 倘各園需確認幼兒園報本局核備之平面圖，可函報本局申請核備圖面，以確認本局核備圖面與現況之差別





未來作法

- 公消安通過之平面圖可報本局備查，但請加上各空間用途、面積及衛生設備數量。



謝謝大家參與！



新北市政府教育局
幼兒教育科

